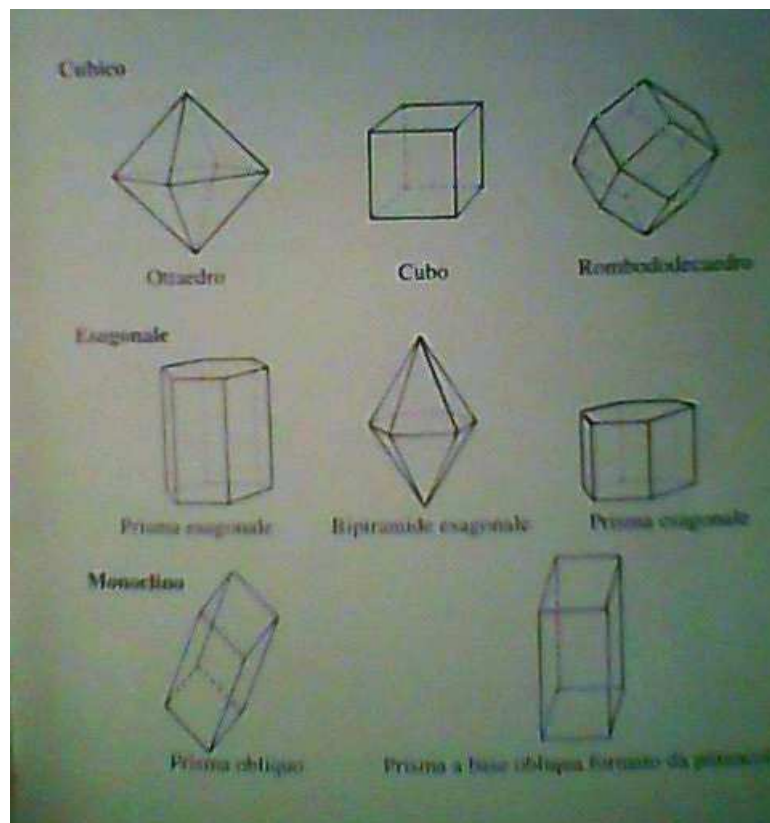
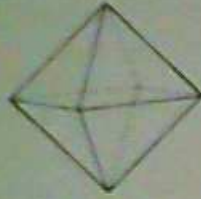


Sotto la classificazione di "cristalli" si definiscono dei corpi solidi composti di minerali di varia natura che a seconda delle composizioni chimiche, vengono classificati e selezionati.

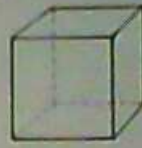


- Cubico: Ottaedro, Cubo, Rombododecaedro
- Esagonale: Prisma Esagonale, Bipiramide Esagonale, Prisma Esagonale
- Monoclinio: Prisma Obliquo, Prisma a base obliqua formato da pinnacoidi

Cubico



Ottaedro



Cubo



Rombododecaedro

Esagonale



Prisma esagonale

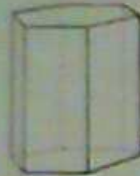


Bipiramide esagonale



Prisma esagonale

Esagonale



Prisma esagonale



Bipiramide esagonale



Prisma esagonale

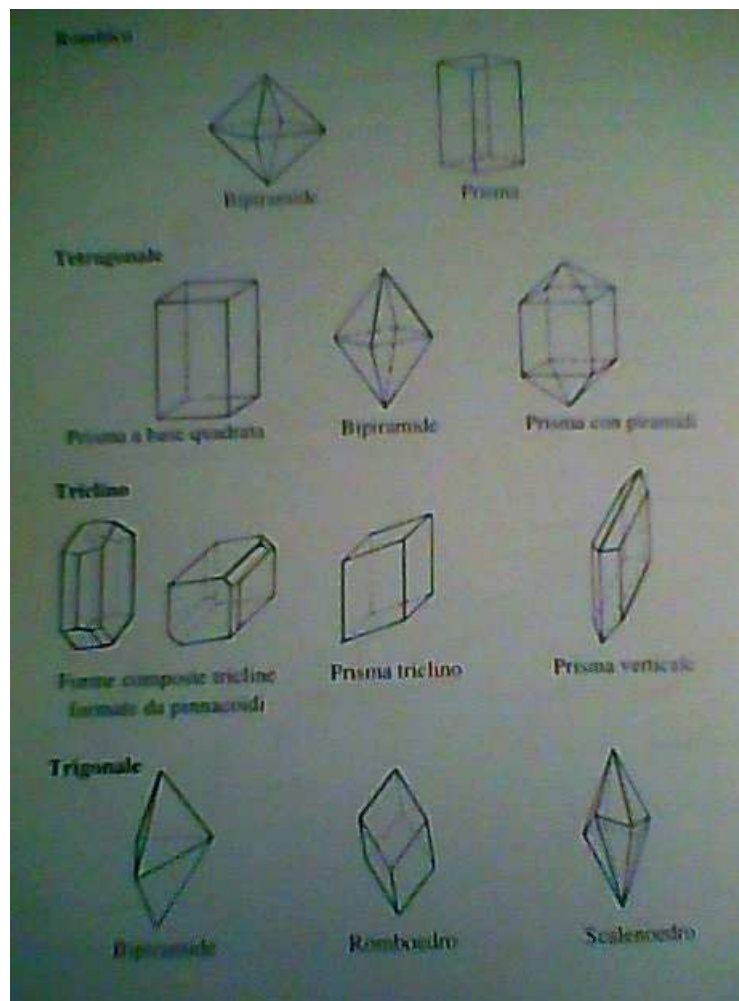
Monoclino



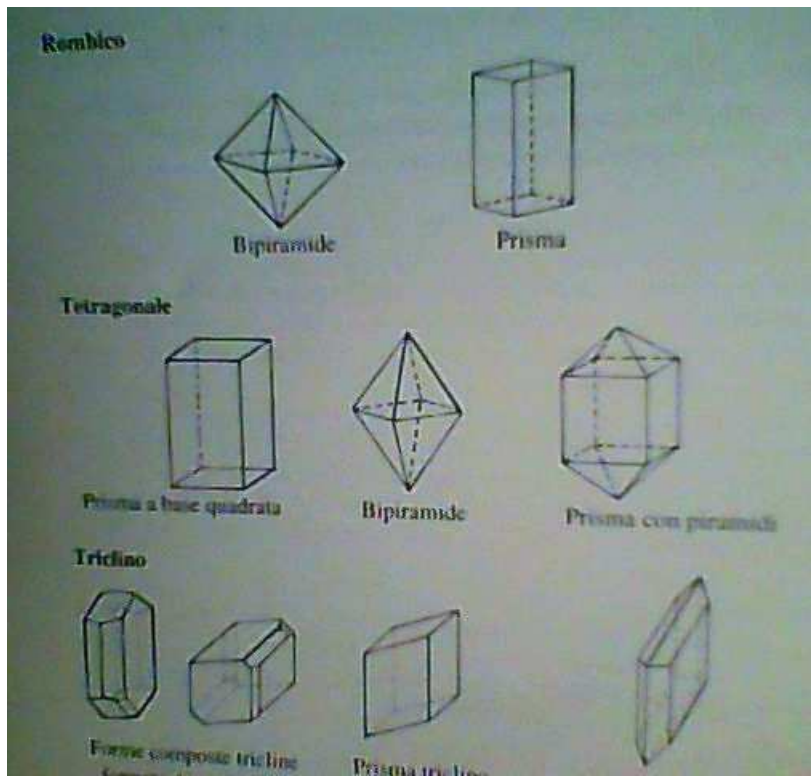
Prisma obliquo



Prisma a base obliqua formato da piramici



- Rombico: Bipiramidale, Prisma
- Tetragonale: Prisma a base quadrata, Bipiramidale, Prisma con piramidi
 - Triclino: Forme composte triclino formate da pinnacoli, Prisma Triclino, Prisma Verticale
- Trigonale: Bipiramide, Romboedro, Scalenooedro





La loro formazione è avvenuta nelle profondità della crosta terrestre durante le varie ere geologiche. I principali motivi di formazione sono dovuti a:

- Composizione automatica
 - Pressione
 - Calore
 - Luce

Il diamante, carbonio puro, ha subito una fortissima pressione ad altissime temperature ed è cristallizzato in brevissimo tempo.

La forma fisica, cioè la differenza dell'aspetto esteriore, causa la differenza tra pietre e cristalli. Il diaspro e la

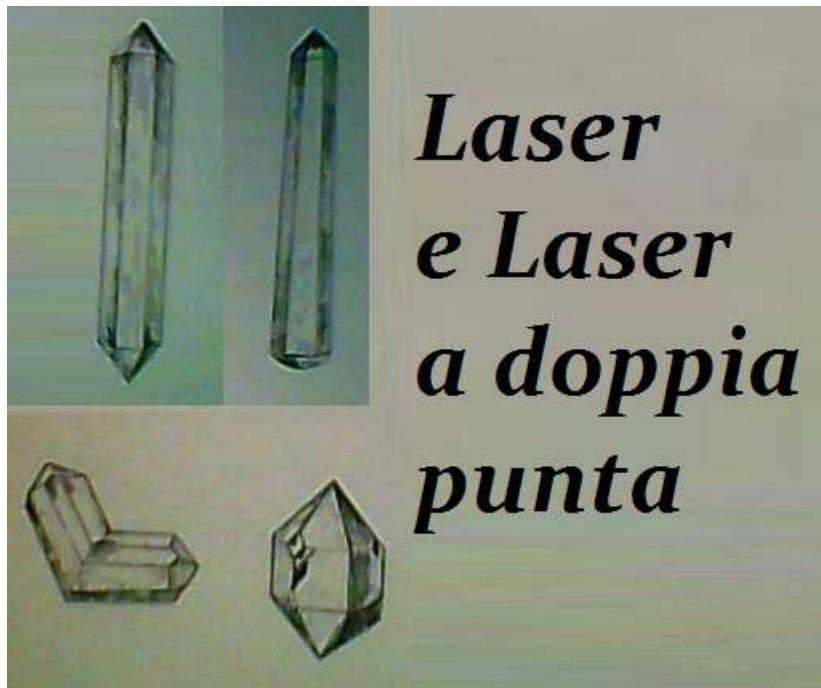
sodalite, che sono entrambe pietre semipreziose, hanno una bassa frequenza vibratoria, e nella terapia esercitano un'azione predominante sul corpo fisico; il cristallo, come il quarzo ialino o l'ametista, hanno un'alta frequenza vibratoria ed agiscono direttamente sul corpo spirituale, con ascendenti sui sentimenti ed emozioni.

I cristalli possono essere utilizzati nell'ambiente, in casa, sul posto di lavoro: emanano costantemente armonia, equilibrio, serenità, luce.

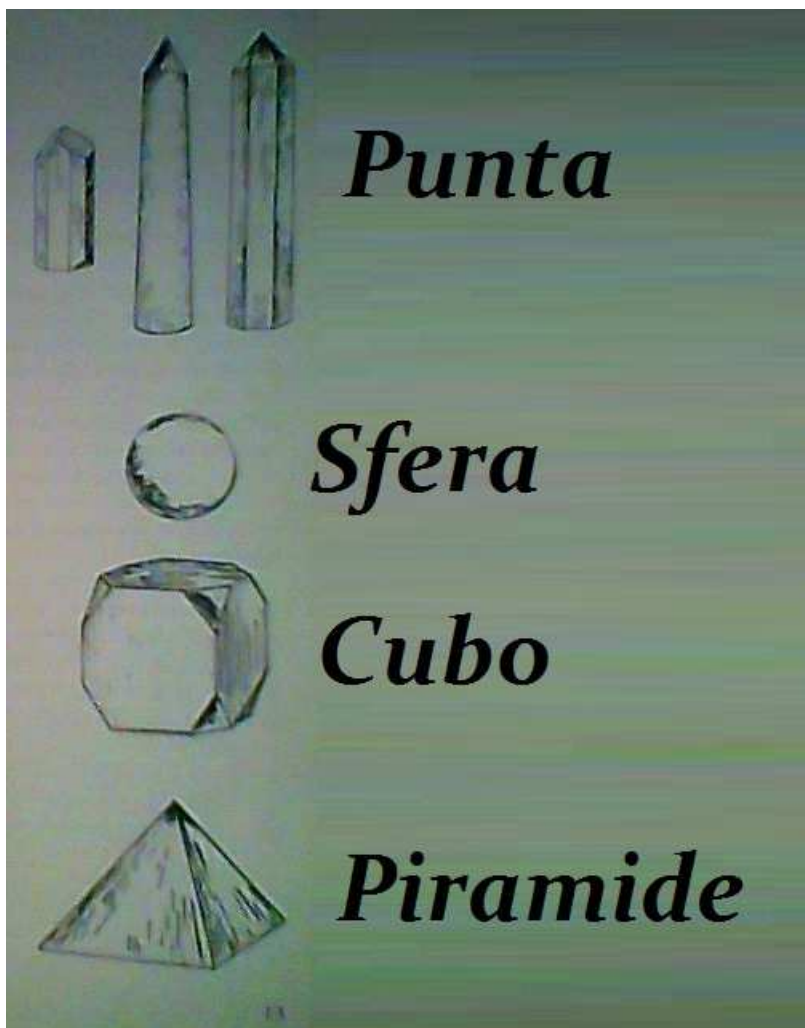
Si possono creare piccole o grandi composizioni di cristalli misti di diverse qualità. Queste composizioni vengono chiamate "Giardini di cristalli", assorbono le vibrazioni negative, purificando gli ambienti.



I minerali e i cristalli che noi utilizziamo hanno forme particolari ed attraverso la loro vibrazione riescono a portare riequilibrio alla materia cominciando dall'energia. I cristalli hanno diverse forme che possono essere classificate così:



Laser: è il nome che viene dato allo strumento di lavoro utilizzato dal terapeuta. Serve per cedere l'energia mancante e per assorbire quella in eccesso. La sua grandezza o peso variano a seconda dell'uso che se ne fa. Se capita che si sgretola o rompe, durante la pratica terapeutica, sta a significare che esso ha donato la sua vita per la guarigione della persona. Il laser può essere cristallo di rocca, quarzo d'ametista, quarzo rosa, quarzo affumicato e sodalite. **Il laser a doppia punta** porta energia da una parte all'altra della materia.



Punta: ha un'estremità aguzza e pungente. Viene utilizzato per scaricare energia (la punta viene rivolta verso l'infinito) o per farne in modo che rientri nel paziente (la punta viene rivolta verso la persona).

Sfera: viene tenuta tra le mani.

Cubo: può essere collocato su qualsiasi parte del corpo.

Piramide: ha un alto potenziale energetico. è sinonimo di equilibrio perfetto e permette di apportare una

trasformazione in colui che ne fa uso.

Guida alla conoscenza dei cristalli

Ogni pietra, ogni componente cristallino, ha la capacità di curare e portare equilibrio, attraverso le frequenze che emette nel punto dove esso viene posto. Essi fanno parte della nostra stessa vita. Questi nostri fratelli sono numerosi.

Agata



*Odelischi e
burattato d'Agata*

Tonifica e rinforza corpo/mente. Infonde un senso di forza e di coraggio. Favorisce l'abilità di discernere la verità e di accettare le circostanze. Stimola la circolazione linfatica. L'agata grigio azzurra aiuta nella malinconia. L'agata muschiata conferisce maggiore energia.

Amazonite



Calma il sistema nervoso. Rinforza il cuore e il fisico. Porta gioia, sollievo, espressioni creative.

Ambra



Esercita un'influenza positiva sul sistema endocrino, sulla milza e sul cuore. Guarisce, calma, armonizza. Aiuta ad assorbire l'eccesso di negatività e il dolore fisico. Spiritualizza l'intelletto. Le sue qualità si amplificano esponendola al sole.

Acquamarina



Favorisce la rigenerazione e la ritenzione dei fluidi.
Rafforza reni, fegato, tiroide. Esalta la chiarezza
mentale. è un bilanciatore fisico/emozionale. Aiuta ad
abbandonare paure. Aiuta a meditare.

Calcite



Aiuta i reni, i pancreas, la milza. Bilancia la polarità maschile e quella femminile. Allevia la paura, riduce lo stress. è bilanciatore. Aumenta le proiezioni astrali.

Crisoprasio



Bilancia i comportamenti. Attenua la depressione. Porta fertilità. Mette in evidenza i propri talenti.

Diamante



Esalta le funzioni del cervello. Purifica i corpi, scaccia la negatività. Dona abbondanza, innocenza, purezza, fedeltà. Va usato con cautela perché irradia un'energia molto potente. La luce che emana può essere distruttiva per una persona spiritualmente debole.



Diaspro

*Diaspro burattato
e grezzo*



Rinforza il fegato, la vescica biliare, la vescica.
Rappresenta l'elemento terra.

Ematite

Ematite burattata



Ha un effetto positivo sulla circolazione sanguigna.

Attiva la milza e aumenta la resistenza allo stress. Aiuta a far circolare l'ossigeno attraverso il corpo. è energizzante. Pietra molto potente. Ottima per trattare le infiammazioni.

Fluorite



Rinforza denti e ossa. Benefico per la milza. Annulla l'energia in eccesso. Attivatore di concentrazione e meditazione. Potente terapeutico.

Lapislazzulo

Lapislazzulo grezzo



Rinforza l'apparato osseo. Attiva la ghiandola della tiroide. Scarica tensione ed ansietà. Aumenta la forza. Esalta le facoltà psichiche.

Malachite

Malachite grezza e burattata



Facilita le funzioni della milza e del fegato. Attenua lo stress. Rafforza il cuore, il sistema circolatorio, la ghiandola pineale. Favorisce il sonno. Eccellente equilibratore. Attenua il dolore fisico.

Pietra di Luna



Ha affinità terapeutiche favorevoli a stomaco, milza, pancreas. Sblocca il sistema linfatico. Riduce lo stress. Aiuta nel parto e nei problemi femminili. Protegge da tendenze autodistruttive e dal reagire in modo eccessivo. Usata con pietre nere, riequilibra lo stato Yin-Yang.

è la pietra della Dea Russa Makosh



МОКОШЬ

Pirite



Aiuta la digestione, migliora la circolazione. Rinforza ed ossigena il sangue. Rafforza la volontà. Favorisce l'armonia con gli altri.

Quarzo



è anche chiamato cristallo di rocca. Il Quarzo Rosa aiuta i reni e il sistema cardiocircolatorio. Attenua gli sbilanciamenti emotivi. Aiuta a rilasciare la rabbia, la colpa, la gelosia. Aumenta la fiducia in sé e la creatività. Aiuta a sviluppare perdono e amore. Ci insegna ad amare il nostro Io interiore.



Il Quarzo Ametista rinforza il sistema immunitario, esalta l'attività del cervello, è depuratore del sangue. è la Pietra dell'Anima: insegna l'umiltà.



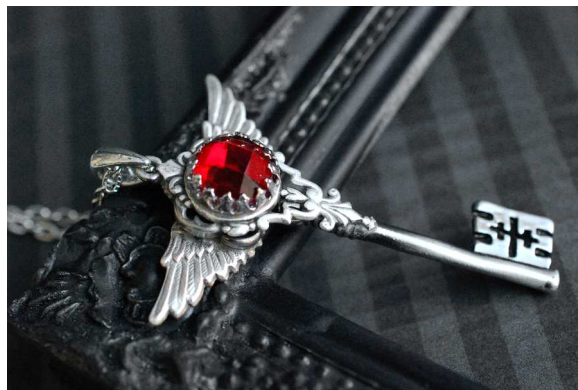
Geode d'ametista

Due bonsai in cristallo: foglie di ametista e quarzo ialino su base ametista





Rubino



Facilita la circolazione, vitalizza il sangue, rafforza l'immunità, dona coraggio, coerenza, altruismo, gioia, elimina il senso di limitazione.

Smeraldo



Rafforza il cuore, fegato, reni, sistema immunitario.
Esalta i sogni e le meditazioni. Rappresenta il
potenziale della divinità dentro di noi.



Sodalite

*Sfere di sodalite, rodonite e
avventurina*



Aiuta il pancreas, equilibra il sistema endocrino, rafforza il metabolismo e il sistema linfatico. Bilancia le polarità maschile e femminile. Attenua la paura, calma. Porta chiarezza. Favorisce la comunicazione. Risveglia il terzo occhio, libera il subconscio, apre a strada ad un pensiero consapevole.

Laser grezzo di sodalite



Tormalina



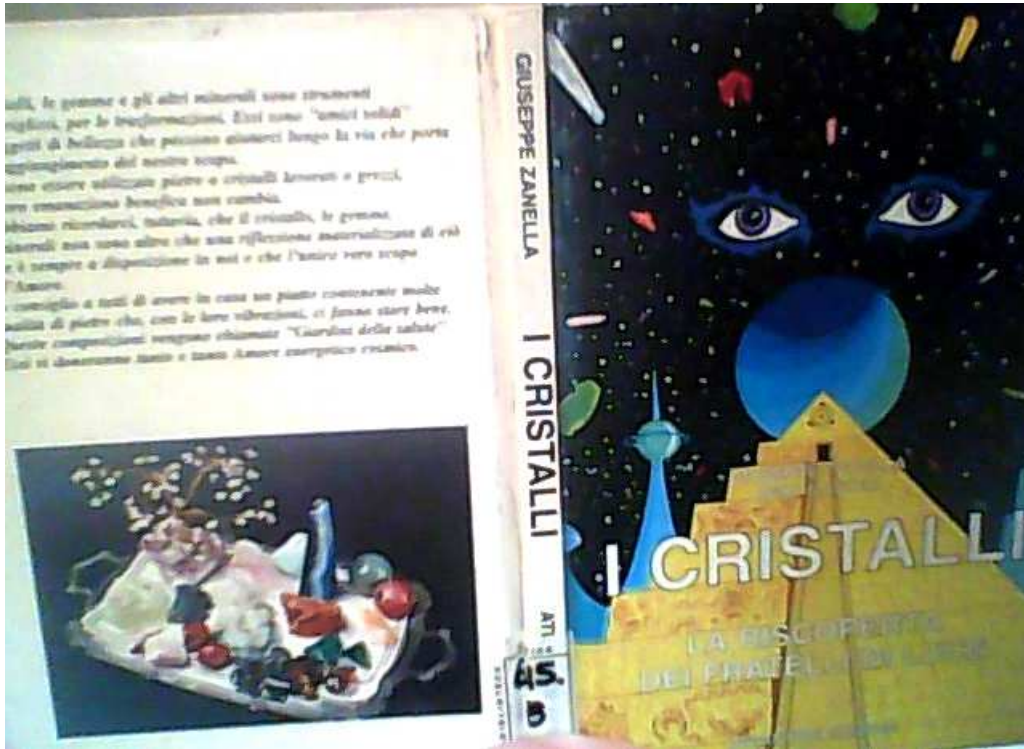
Aiuta il bilanciamento del sistema endocrino. Favorisce il sonno. Rinforza e vitalizza il corpo e la mente. Allontana la paura. Porta concentrazione e ispirazione.

Pulizia dei Cristalli

Una volta ogni tanto togliere la polvere con un panno asciutto e metterli sotto l'acqua corrente, lasciandoli asciugare alla luce del sole. Per una pulizia più professionale, pulirli trasmettendo l'energia con tanto amore. L'agata blu non va esposta al sole perché schiarisce e perde i suoi poteri.



Tratto da:



(1993)